



# BLICKPUNKT BRILLE

Tipps & Tricks für Ihr persönliches Brillenstyling

Kuratorium Gutes Sehen



# INHALT

<b>Vorwort</b>	<b>3</b>
<b>Die fünf verschiedenen Gesichtstypen</b>	<b>4</b>
Beschreibung der Gesichtsformen und deren gewünschte Betonungen	6
• Das ovale Gesicht	6
• Das runde Gesicht	7
• Das herzförmige/dreieckige Gesicht	8
• Das quadratische Gesicht	9
• Das rechteckige Gesicht	10
Die Farbe und Entspiegelung der Gläser	11
Betonung der Fassungen	11
<b>Schminktipp für Brillenträgerinnen</b>	<b>12</b>
<b>Brille und Gesamterscheinung</b>	<b>18</b>
Die Farbgruppen	19
• Der Frühlings-Typ	22
• Der Sommer-Typ	24
• Der Herbst-Typ	26
• Der Winter-Typ	28
<b>Brille und Outfit</b>	<b>30</b>
Der Business-Bereich	31
Student oder Werbefreak?	33
Casual-Wear	34
<b>Schlusswort</b>	<b>35</b>

# VORWORT

## **89 PROZENT DER DEUTSCHEN BEVÖLKERUNG SIND DER MEINUNG, DASS ES HEUTE FÜR JEDEN DIE PASSENDE BRILLE GIBT.<sup>1</sup>**

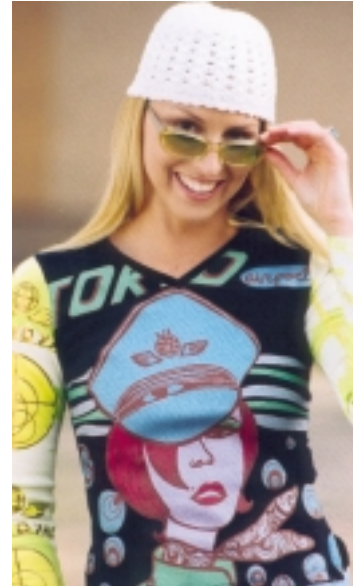
Sie gilt als schickes und modisches Accessoire, das die eigene Persönlichkeit unterstreicht und individuelle Nuancen hervorhebt.

Mit ihr kann man seinen eigenen Typ aber auch mal ganz anders gestalten: Heute trendy, morgen cool, die Brille in ihren mannigfaltigen Ausführungen und Varianten macht es möglich! Doch nicht jede Brille eignet sich für jedes Gesicht, nicht jedes Outfit passt zu jeder Brille. Und vor allem: Wie schminkt man sich als Brillenträgerin richtig?

## **UM IHNEN EINEN BESSEREN EINBLICK IN DIE KUNST DES BRILLE-TRAGENS“ ZU ERMÖGLICHEN, HABEN WIR DIESE BROSCHÜRE ERSTELLT.**

Sie klärt über die verschiedenen Gesichtstypen und dazu passende Brillen auf, enthält Checklisten, mit denen jeder bequem herausfinden kann, welcher Brillentyp er ist und gibt Schminktipp, mit denen eine Brillenträgerin ihr Gesicht optimal verschönern kann.

<sup>1)</sup> 19. Allensbacher Untersuchung zum Sehbewusstsein der Deutschen, 20.000 Interviews mit Personen ab 16 Jahren, 1999



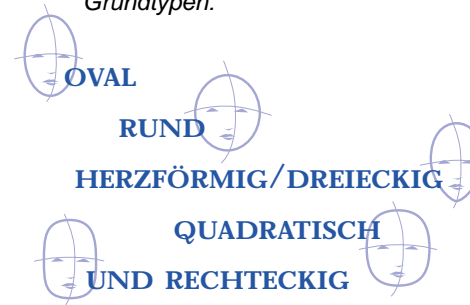
# GESICHTSTYPEN

## DIE FÜNF VERSCHIEDENEN GESICHTSTYPEN



Wer die ideale Brille für sich sucht, sollte wissen, welche *Gesichtsform* er hat. Erst dann kann er *abwägen*, auf welche *Brillenfassung* seine *Wahl* fallen, und von welcher er *lieber Abstand* nehmen sollte.

Bei der *Form des Gesichts* unterscheidet man zwischen den *fünf Grundtypen*:



Unser *Auge* möchte nicht nur *farblich Harmonie* sehen, sondern auch in *Bezug auf Formen*. Durch *Untersuchungen* hat man *festgestellt*, dass das *ovale Gesicht* als das *harmonischste* empfunden wird.

Bei allen *Gesichtsformen* versucht man, durch *entsprechende Betonung* der *Brille*, der *Frisur* und bei *Frauen* des *Make-ups*, der *Kettenlänge*, der *Form der Ohrringe* und eventuell durch *Tücher* die *Gesichtsform* optisch so zu *beeinflussen*, dass sie der *ovalen* möglichst nahe kommt.

Wenn wir die *Gesichtsformen* einteilen wollen, müssen wir das *gesamte Gesicht* betrachten, um die *ganze Linie* und die *Proportionen* zu erkennen. Das bedeutet, man muss die *Haare* aus dem *Gesicht* nehmen und die *Brille* abnehmen.

Alle *Gesichtsformen* lassen sich im *Idealfall* in *3 gleich lange Bereiche* einteilen:

### 1. Bereich

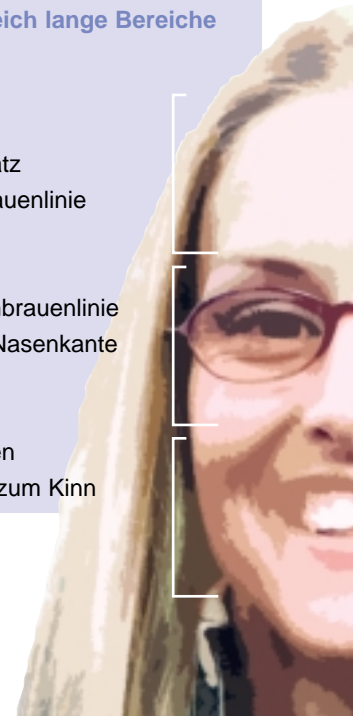
► vom *Haaransatz* bis zur *Augenbrauenlinie*

### 2. Bereich

► von der *Augenbrauenlinie* bis zur *unteren Nasenkante*

### 3. Bereich

► von der *unteren Nasenkante* bis zum *Kinn*



# BESCHREIBUNG DER GESICHTSFORMEN UND DEREN GEWÜNSCHTE BETONUNGEN

Starvisagist Horst Kirchberger stellt vor:  
Promis und ihre Gesichtsformen

## Das ovale Gesicht

Das ovale Gesicht hat eine weiche, gleichmäßige äußere Kontur. Es ist schmal und lang und passt in der Proportion zum Körper. Diese Gesichtsform gilt als die harmonischste. Sie bringt die idealen Voraussetzungen für ein ästhetisches Ergebnis mit sich.

► Diese Gesichtsform ist völlig unproblematisch, da sie alle Betonungen verträgt. Hier kommt es auf die richtige Zusammensetzung von optischer Streckung und Querbetonung durch die verschiedenen Brillen-Elemente an.

Zu diesem Gesicht passen alle Standard- und modischen Brillenformen. Auch ausgefallene Brillenkreationen können hier gut aussehen, wenn sie der Gesamterscheinung des Trägers entsprechen.



Foto: dpa

Ulla Kock am Brink



Foto: dpa

Harald Schmidt

## Das runde Gesicht

Das runde Gesicht hat ebenfalls eine weiche, gleichmäßige äußere Kontur, ist aber im Verhältnis zu seiner Breite kurz. Man kann einen Kreis hineinlegen. Menschen mit dieser Gesichtsform haben meist auch einen kurzen Hals. Dieses Gesicht braucht Längsbetonungen, Streckungen, damit es oval erscheint.

► Einem runden Gesicht stehen eckige Brillen oder nach oben betonte weiche Formen besonders gut. Eckige Fassungen lassen das Gesicht schmaler wirken und geben Kontur.

Günstig sind auch Brillenfassungen, die die Augenpartien hervorheben sowie randlose Fassungen, die das Gesicht wenig unterbrechen. Unvorteilhaft sind dickrandige, relativ kleine und rundliche Fassungen, die das Gesicht optisch nicht strecken.



Foto: dpa

Ralph Morgenstern

# BESCHREIBUNG DER GESICHTSFORMEN

## Das herzförmige Gesicht

Das herzförmige/dreieckige Gesicht hat einen breiten Haaransatz und wird zum Kinn hin gleichmäßig schmaler. Diese Gesichtsförmung braucht Längsbetonung und gleichzeitig Fülle für die leicht eingefallenen Wangen. Runde, ovale oder abgerundete Karree-Formen schmeicheln dem herzförmigen Gesicht, das man oft an einer breiten Stirn erkennt.

► Zartgerundete Fassungen mit leicht fallender Linie wirken dem spitzen Kinn entgegen. Weniger vorteilhaft sind zu starke Fassungen mit zu grellen Farben. Hierdurch wird die Dreiecksform noch mehr betont.



Foto: dpa

Verona Feldbusch



Foto: dpa

Anke Engelke

## Das quadratische Gesicht

Das quadratische Gesicht ist an den Seiten sehr gerade. Es ist im Unterkiefer/Kinnbereich kantig. Dieser kantige Eindruck entsteht durch prägnante Unterkieferknochen. Dieses Gesicht ist kurz und breit. Das quadratische Gesicht benötigt, wie das runde Gesicht, optische Streckung und Längsbetonungen.

► Vorteilhaft sind weiche Formen mit nicht zu geringer Fassungstiefe. Randlose Fassungen eignen sich sehr gut, da sie das Gesicht am wenigsten unterbrechen.



Foto: dpa

Ralf Schumacher



Foto: KGS

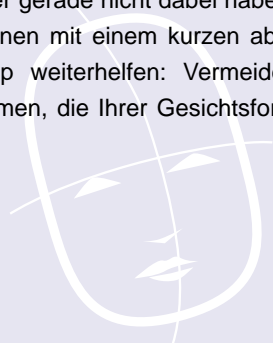
Götz Alsmann

# BESCHREIBUNG DER GESICHTSFORMEN

## Das rechteckige Gesicht

Das rechteckige Gesicht ist lang und schmal. Typisch für das rechteckige Gesicht sind die markanten Wangenknochen, die ausgeprägte Kieferpartie und die breite Stirn. Diese Gesichtsförm braucht je nach Proportion mit der Körpergröße Längs- und Querbetonung oder die Betonung in nur eine Richtung. Hierzu passen runde oder ovale Fassungen, die das Rechteck harmonisieren. Randlose Brillen lockern die strengen Gesichtszüge etwas auf.

► Welche Akzente Sie setzen wollen, bleibt natürlich Ihnen selbst überlassen. Falls Sie jedoch beim nächsten Shopping spontan auf eine Brille stoßen, der Sie nicht widerstehen können, Ihre Brillenbroschüre aber gerade nicht dabei haben, können wir Ihnen mit einem kurzen aber effektiven Tipp weiterhelfen: Vermeiden Sie Brillenrahmen, die Ihrer Gesichtsförm entsprechen!



Alexandra Kamp

Foto: dpa

## Herren mit Bart

Bei Männern, die einen Bart tragen, wird die untere Gesichtspartie betont. Die Brille sollte nicht überwiegen, deshalb bietet sich in jedem Fall eine randlose Brille an. Weitere denkbare Alternativen sind dezente Metallfassungen.



Marius Müller-Westernhagen

Foto: dpa

## Die Farbe und Entspiegelung der Gläser

Die Auswahl der richtigen Tönung (warm/kalt) ist sehr wichtig, da die Haut unter Gläsern mit dem falschen Unterton ganz anders aussieht als die restliche Gesichtsfarbe.

Die Entspiegelung sollte auf den entsprechenden Farbtyp abgestimmt sein, um das Gesamtbild der Brille harmonisch abzurunden.

## Betonung der Fassungen

Die Betonung einer Fassung setzt sich folgendermaßen zusammen:

- Der Bügelansatz
- Die Brücke/Steg
- Die Form
- Die Dekore (Zierelemente an der Brille)
- Die Farbgebung bzw. Farbverteilung

**1. Der Bügelansatz** ► Je nach Höhe ist er für die Gesichtslänge und -breite verantwortlich.

**2. Die Brücke** ► Je nach Wölbung ist sie für die Nasenlänge zuständig.

**3. Die Form** ► Sie kann für den Ausgleich der Gesichtsförm genutzt werden oder die Gesichtsförm verstärken.

**4. Die Dekore** ► Wo ein Dekor angebracht ist, haben wir eine Betonung.

**5. Die Farbgebung** ► Die Farbgebung ist für den individuellen Ausdruck wichtig.

# SCHMINKE SCHMINKTIPPS FÜR BRILLENTRÄGERINNEN



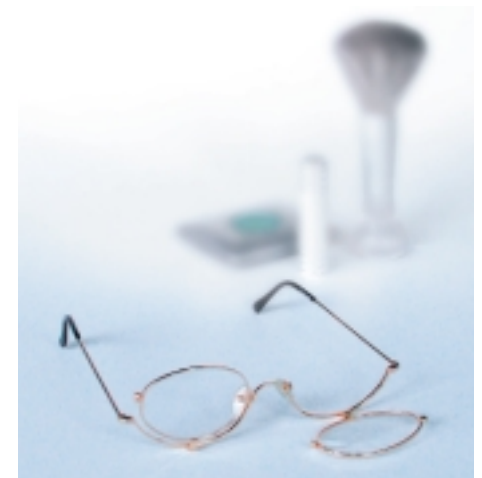
„Make-up und Brille“ ist gerade für Brillenträgerinnen ein heikles und immer wiederkehrendes Thema. Denn für die richtige Schminktechnik ist nicht nur das Wissen über Farbe und Form einer Brille ausschlaggebend, auch die Frage nach den optischen Gläsern ist unerlässlich.

## **JEDE BRILLE BETONT DIE AUGENPARTIE UND VERÄNDERT SIE OPTISCH.**

Daher sollte man vorher prüfen, ob die Gläser die Augen kleiner oder evtl. größer aussehen lassen.

### **Stichwort Schminkbrille**

Kennen Sie das Problem? Sie möchten sich schminken, setzen die Brille ab und plötzlich erscheint alles unscharf im Spiegel. Deshalb unser Tipp: Fragen Sie bei Ihrem Optiker nach sogenannten Schminkbrillen. Die Gläser lassen sich einzeln entweder rauf oder runter bzw. rechts oder links wegklappen. So bleibt ein Auge zum Schminken frei und das andere behält scharfe Sicht.



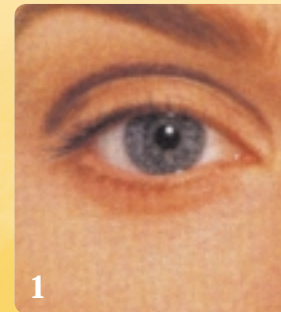
Mit folgenden Schritten können Sie Ihr Make-up günstig gestalten:

## Gläser und Schminktechniken

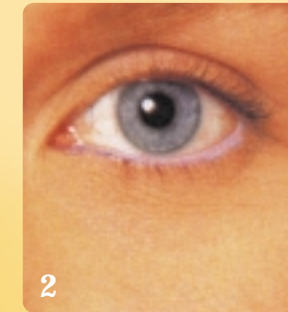
*Wirken die Augen unter den Gläsern kleiner, sollten Sie alles tun, um die Augen wieder größer und ausdrucksstärker erscheinen zu lassen.*

**BEDENKEN SIE ALS ERSTES, DASS DIE GETÖNTEN, ENTSPIEGELTEN GLÄSER OHNEHIN FARBE VERSCHLUCKEN“ UND SIE SOMIT MEHR AUFTRAGEN DÜRFEN.**

*Oder Sie erhöhen den Kontrast bei Ihrem Augen-Make-up und arbeiten mit deutlichen Hell-Dunkel-Schattierungen. Vorsicht mit Konturen, die zu knapp am Auge sitzen: Sie wirken oft eng und unterstützen so die kleine Form.*



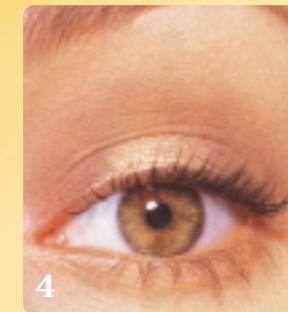
**1**  
Nur die Oberlider mit einer Kontur versehen



**2**  
Weißen oder beigen Kajal auf den unteren Lidrand setzen



**3**  
Lidfalte dunkel betonen und zum Knochen hoch „ausblenden“



**4**  
Ober- und Unterwimpern tuschen

**Highlight über Pupille und eventuell am Innenwinkel platzieren**

# SCHMINKTIPPS FÜR BRILLENTRÄGERINNEN

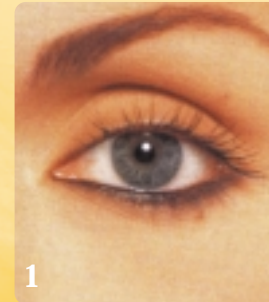
*Wirken die Augen unter den Gläsern größer, so rahmen Sie diese ein. Dies ist Ihr wichtigster Punkt:*

**JE GRÖßER DIE AUGEN  
ERSCHEINEN, UMSO MEHR  
SOLLTEN SIE DIE ENGSTEN  
MÖGLICHE FORM DER AUGEN  
DEUTLICH MACHEN.**

*Also: dunklen Kajal auf den unteren Lidrand setzen. Sie müssen nicht zwangsläufig Schwarz verwenden, der Kajal kann zu Ihrer Augenfarbe passend auch kakigrün, nachtblau, dunkelbraun oder ähnlich sein. Bitte keine Wimperntusche am Unterrand, dies würde die Augen wieder rund aussehen lassen. Tuschen Sie die Wimpern des Oberlides – am besten sogar zweimal. Je üppiger, desto besser.*

Mit den folgenden Tipps können Sie Ihr Make-up günstig gestalten:

**Dunklen Kajal im Unterlid ganz durchziehen**



**Hautfarbenen Lidschatten am Innenwinkel bis in die Mitte der Lider auftragen**



**Kontur am Oberlidrand, nach außen breiter werdend: dies streckt die Augen**

**Matter Lidschatten am Außenwinkel des Lides platzieren und flächig nach außen – oben verteilen**

**Mascara nur an den oberen Lidrand**





# BRILLE UND GESAMTERSCHENUNG

Entscheidend dafür, ob eine Brille gut aussieht oder sitzt, ist nicht nur die Gesichtsforn. Auch die Gesamterscheinung spielt eine große Rolle.

## WISSEN SIE, WELCHER TYP SIE SIND UND WELCHE BRILLE IHREN TYP BESONDERS UNTERSTREICHT?

Haben Sie Kenntnis darüber, welche Brille speziell zu welchem Outfit passt? In diesem Kapitel können Sie Ihren Typ bestimmen und erfahren, welche Farben und Farbkombinationen Ihnen am besten stehen, denn auch das Brillengestell sollte farblich zu Ihrem Typ passen. Darüber hinaus zeigen wir Ihnen, welche Brille sich für welches Outfit eignet.

## Die Farbgruppen

Heute kann man mit Hilfe von Farbcomputern 80 Millionen Farben herstellen. Die Unterschiede bestehen aus jeweils sehr kleinen Nuancen.

In der Farbberatung werden diese vielen Farbnuancen folgendermaßen eingeteilt:

**kalte Farben – warme Farben  
und  
leuchtende Farben – gedämpfte  
Farben**

► **Warme Farben bedeutet:  
diese Farben sind gelbstichig.**

► **Kalte Farben bedeutet:  
diese Farben sind blautichig.**

Die sich daraus ergebenden Farbgruppen wurden nach den Farben der Natur benannt, nicht zu verwechseln mit den Temperaturen der Jahreszeiten!

## Die Farbtypen

### FRÜHLING

warme leuchtende lebhaft fruchtige Farben

- ▶ BASISFARBEN  
**Camel - Beige - Wollweiß/Naturaweiß Pflaumenblau/Usambara - warmes Grau**
- ▶ SCHMUCKFARBE  
**gelbe Schmuckfarbe, d.h. Gelbgold und Rotgold**
- ▶ (ALTERNATIVE **Bicolor**)



### HERBST

warme satte erdige ruhige Farben

- ▶ BASISFARBEN  
**Braun - Beige - Oliv - Khaki**
- ▶ SCHMUCKFARBE  
**gelbe Schmuckfarbe, d.h. Gelbgold und Rotgold**
- ▶ (ALTERNATIVE **Bicolor**)



### SOMMER

kalte pastellige pudrige Farben

- ▶ BASISFARBEN  
**Dunkelblau - Austerweiß/Cremeweiß - Flanellgrau - Aubergine - Jeansblau**
- ▶ SCHMUCKFARBE  
**weiße Schmuckfarbe, d.h. Platin, Weißgold, Silber und Titan**
- ▶ (ALTERNATIVE **Bicolor**)



### WINTER

kalte leuchtende klare eisige kontrastreiche Farben

- ▶ BASISFARBEN  
**Schwarz - Weiß - Anthrazit - Marineblau/Nachtblau**
- ▶ SCHMUCKFARBE  
**weiße Schmuckfarbe, d.h. Platin, Weißgold, Silber und Titan**
- ▶ (ALTERNATIVE **Bicolor**)





## Der Frühlings-Typ

Dieser Typ ist meistens blond und zwar in allen Nuancen von Flachs- bis Rotblond. Der Teint hat einen goldenen Unterton. Die meisten Frühlingstypen neigen zu Sommersprossen, haben leicht rote Wangen und erröten häufiger als andere.

► Möchten Sie wissen, ob Sie zu den Frühlingstypen zählen? Dann lesen Sie folgende Fragen durch und kreuzen alle Merkmale an, die auf Sie zutreffen.

### Checkliste für den Frühlings-Typ

- |  |                          |   |                          |
|--|--------------------------|---|--------------------------|
| 1. Hat Ihre Haut einen leicht goldigen Schimmer?                         | <input type="checkbox"/> | 11. Haben Sie Sommersprossen?   | <input type="checkbox"/> |
| 2. Liegt auf Ihren Wangen oft ein zarter Pfirsichton?                    | <input type="checkbox"/> | 12. Sind Ihre Augen blau und mit weißen Pünktchen durchsetzt?   | <input type="checkbox"/> |
| 3. Ist Ihnen aufgefallen, dass Sie häufig rote Fingerknöchel haben?      | <input type="checkbox"/> | 13. Haben Ihre Augen einen grünlichen Schimmer?   | <input type="checkbox"/> |
| 4. Erröten Sie leicht?   | <input type="checkbox"/> | 14. Ist an der Außenseite Ihrer Pupille ein grüner Rand?  | <input type="checkbox"/> |
| 5. Haben Sie einen rosigen Teint?  | <input type="checkbox"/> | 15. Falls Sie braune Augen haben: Handelt es sich um einen warmen Ton mit goldfarbenen Schattierungen?                    | <input type="checkbox"/> |
| 6. Waren Sie schon als Kind blond?                                       | <input type="checkbox"/> |   |                          |
| 7. Ist Ihr Haar flachs-, gelb-, gold- oder honigblond?                   | <input type="checkbox"/> | ✓ <i>Haben Sie diese Checkliste überwiegend mit Ja beantwortet? Dann sind Sie höchstwahrscheinlich ein Frühlings-Typ.</i> |                          |
| 8. Hat Ihr Haar einen warmen, goldenen Glanz?                            | <input type="checkbox"/> |   |                          |
| 9. Wenn Sie braunes Haar haben: Ähneln es dem Braun der Kastanie?        | <input type="checkbox"/> |   |                          |
| 10. Wenn Sie rotes Haar haben: Ist es ein warmes Tizian- oder Kupferrot? | <input type="checkbox"/> |   |                          |

## BRILLE UND GESAMTERSCHENUNG

### ► Welcher Typ bin ich?

Besonders geeignet sind Beige- und Brauntöne, Gold, ein leuchtendes klares Rot, Orangetöne, Lachsrosa oder Flamingorosa, ein warmes Maisgelb oder Goldgelb, ein helles Wasserblau oder ein zartes Marineblau, Lind-, Apfel- und Grasgrün.

Für den Frühlings-Typ mit Brille gilt: Alle transparenten Töne aus der Frühlingpalette kommen als Farbe für die Brillenfassung infrage, zum Beispiel ein zartes Lachsrosa, ein helles Beige, ein ganz zartes Blau, ein hingehauchtes warmes Gelb. Auch ein klares Rot ist möglich oder ein Beigebraun. Die Farbe darf nicht kühl, aber auch nicht zu intensiv sein.

Der Frühling ist das „Goldkind“ unter den Jahreszeiten. Als Frühlingstyp sollten Sie auf warme Farben, die aber immer frisch wirken, zurückgreifen. Am besten sind helle, klare Töne, denn die Zartheit des Frühlingstyps wird durch dunkle, starke Farben erdrückt.

Bei einer gemusterten Brille sollten Sie darauf achten, dass das Muster nicht zu viel Schwarz enthält. Schön für Frühlingstypen sind Metallbrillen. Sie unterstreichen die Zartheit des Typs, fallen kaum auf und wirken so fragil wie ihre Träger. Gelbgoldene Metallbrillen stehen dem Frühlingstyp gut.



## BRILLE UND GESAMTERSCHENUNG

### Der Sommer-Typ

Charakteristisch für Menschen, die dem Sommer zugeordnet werden, ist ein leicht bläulicher Unterton der Haut. Sommer-Typen können blond oder brünett sein, braune aber auch blaue Augen haben. Grundsätzlich gilt: Sommer-Typen können vollkommen unterschiedlich sein, und doch haben sie die gleiche Farbpalette, die am besten zu ihnen passt. Die meisten von ihnen lassen sich erst nach einer Reihe von Tests ihrem Farbtyp zuordnen.

► Lassen Sie sich bei der folgenden Checkliste besonders viel Zeit, es könnte ja sein, dass Sie ein Sommer-Typ sind.

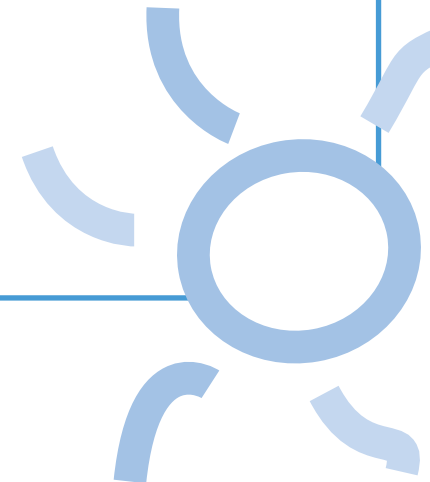
#### Checkliste für den Sommer-Typ

- |  |   |
|--|---|
| <p>1. Ist Ihre Haut sehr hell und leicht rosig angehaucht? <input type="checkbox"/></p> <p>2. Entdecken Sie an Ihren Unterarmen und Handgelenken einen leicht bläulichen Hautton? <input type="checkbox"/></p> <p>3. Haben Sie Sommersprossen, die Ihnen graubraun erscheinen? <input type="checkbox"/></p> <p>4. Werden Sie in der Sonne leicht braun? <input type="checkbox"/></p> <p>5. Haben Sie eher wenig Probleme mit Sonnenbränden? <input type="checkbox"/></p> <p>6. Weist Ihre Haut einen leichten Olivton auf? <input type="checkbox"/></p> <p>7. Waren Sie als Kind blond? <input type="checkbox"/></p> <p>8. Sind Sie mit Ihrer Haarfarbe nicht so recht zufrieden? <input type="checkbox"/></p> <p>9. Lassen Sie Ihr Haar öfter tönen oder färben? <input type="checkbox"/></p> | <p>10. Haben Sie das Gefühl, Ihr Haar sei „mausbraun“ oder auch „mausgrau“? <input type="checkbox"/></p> <p>11. Falls Sie graue Haare haben: Handelt es sich um einen weichen Grauton (im Gegensatz zum schlohweißen Haar)? <input type="checkbox"/></p> <p>12. Sind Ihre Augen etwas verhangen, weil Iris und Augenweiß in keinem klaren Kontrast stehen? <input type="checkbox"/></p> <p>13. Falls Sie braune Augen haben: Enthält die Iris zusätzlich einen leichten Blau-, Grau- oder Grünschimmer? <input type="checkbox"/></p> <p>14. Falls Sie blaue oder grüne Augen haben: Handelt es sich um einen weichen Farbton? <input type="checkbox"/></p> <p>15. Schauen Sie das Weiß Ihrer Augen genau an: Ist es ein wenig cremig oder milchig? <input type="checkbox"/></p> |
|--|---|

✓ *Wenn Sie diese Checkliste überwiegend mit Ja beantwortet haben, spricht einiges dafür, dass Sie ein Sommer-Typ sind.*

Der Sommer-Typ hat eine ruhige, elegante Ausstrahlung. Es können alle Farben getragen werden, es kommt nur auf die Nuance an. Wer seine Farbe kennt, bekommt dafür jedoch schnell den richtigen Blick. Gold und Orange gehören zu den Farben, die ein Sommer-Typ besser nicht tragen sollte.

Beim Brillenkauf sollte der Sommer-Typ darauf achten, dass die Brillenfassung nicht zu streng wirkt. Hellere Sommer-Typen können auf Pastelltöne zurückgreifen, der dunklere Sommer-Typ verträgt auch stärkere Farben, wie etwa ein kräftiges Violett.





## Der Herbst-Typ

Auch Herbst-Typen können sehr unterschiedlich aussehen. Ihr Teint kann sehr hell, aber auch fast bronzefarben sein. Charakteristisch für ihn ist jedoch der gelblich-goldene Unterton der Haut. Herbst-Typen haben häufig Sommersprossen, ihr Haar hat immer einen warmen, goldenen oder warmen, roten Schimmer.

► Wenn Sie wissen möchten, ob Sie ein Herbst-Typ sind, lesen Sie sich die folgenden Fragen genau durch, und kreuzen Sie alle auf Sie zutreffenden Merkmale an.

### Checkliste für den Herbst-Typ

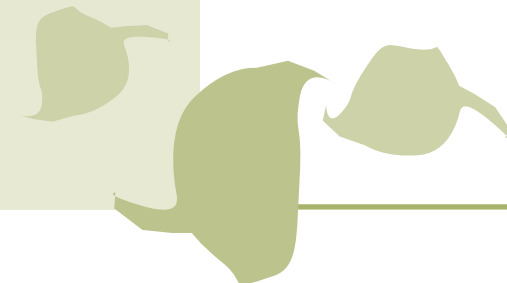
- |   |                          |   |                          |
|---|--------------------------|---|--------------------------|
| 1. Hat Ihre Haut einen leichten beigegoldenen Schimmer? | <input type="checkbox"/> | 10. Falls Ihr Haar aschbraun oder aschblond ist: Hat es dennoch einen warmen Glanz? | <input type="checkbox"/> |
| 2. Ist Ihr Teint elfenbeinfarben?                       | <input type="checkbox"/> | 11. Entdecken Sie in Ihren Augen ein warmes, intensives Leuchten?                   | <input type="checkbox"/> |
| 3. Haben Sie reichlich Sommersprossen?                  | <input type="checkbox"/> | 12. Haben Sie grüne Katzenaugen?  | <input type="checkbox"/> |
| 4. Bekommen Sie leicht einen Sonnenbrand?               | <input type="checkbox"/> | 13. Sind Ihre Augen topas- bis bernsteinfarben?                                     | <input type="checkbox"/> |
| 5. Ist Ihr Teint pfirsichfarben?                        | <input type="checkbox"/> | 14. Haben Sie manchmal den Eindruck, dass Ihre Augen regelrecht glühen?             | <input type="checkbox"/> |
| 6. Wirken Sie oft ein wenig blass?                      | <input type="checkbox"/> |   |                          |
| 7. Hat Ihr Haar einen rötlichgoldenen Schimmer?         | <input type="checkbox"/> |   |                          |
| 8. Waren Sie als Kind blond?                            | <input type="checkbox"/> |   |                          |
| 9. Haben Sie rotes Haar (von Karotte bis Kupferrot)?    | <input type="checkbox"/> |   |                          |

✓ *Wenn Sie in den meisten Fällen zustimmen konnten, sind Sie höchstwahrscheinlich ein Herbst-Typ. Gewissheit gibt Ihnen allerdings erst ein Farbtest.*

## BRILLE UND GESAMTERSCHENUNG

Die Farbpalette des Herbst-Typs besteht aus vollen, warmen Tönen und satten goldenen Nuancen voller Leuchtkraft. Alle kalten Farbtöne, aber auch Pastell schmeicheln einem Herbst-Typ nicht.

Die Brille sollten Herbst-Typen sorgfältig auswählen, denn ein heller rothaariger Typ braucht selbstverständlich andere Nuancen als ein dunkelbrünetter Herbst-Typ. Neutral und am unauffälligsten wirken an einem Herbst-Typ Brillen in einem bräunlichen, beigefarbenen oder honiggoldenen Ton. Grüne Brillen sind ebenfalls passend, zum Beispiel ein Schilfgrün, ein Tannengrün oder ein Moosgrün. Auch gemusterte Brillen sind bei diesem Typ möglich. Oder lieber eine Metallbrille? Dem Herbst-Typ stehen Goldtöne oder Kupfer, aber kein silbriges Metall.





### Der Winter-Typ

Bezeichnend für einen Winter-Typ ist die oft sehr helle Haut. Einige Winter-Typen haben eine olivfarbene Haut und werden häufig fälschlicherweise für einen Herbst-Typ gehalten. Das Haar eines Winter-Typs ist fast immer sehr dunkel, bei einigen blauschwarz bzw. ganz dunkelbraun.

► Mit Hilfe der folgenden Fragen können Sie sich an den Winter-Typ näher herantasten. Kreuzen Sie bitte alle Merkmale an, die auf Sie zutreffen.

#### Checkliste Winter-Typ

- |  |                          |  |                          |
|--|--------------------------|--|--------------------------|
| 1. Haben Sie eine sehr helle, blasse Haut?                       | <input type="checkbox"/> | 10. Haben Sie klare, intensive Augen?  | <input type="checkbox"/> |
| 2. Hat Ihr Teint einen leicht bläulichen Unterton?               | <input type="checkbox"/> | 11. Schauen Sie auf das Weiß Ihrer Augäpfel: Ist es reinweiß?                                      | <input type="checkbox"/> |
| 3. Wenn Sie einen dunklen Teint haben: Ist er leicht olivfarben? | <input type="checkbox"/> | 12. Ist der Kontrast zwischen Augenweiß und Iris deutlich zu sehen?                                | <input type="checkbox"/> |
| 4. Werden Sie in der Sonne nur sanft braun?                      | <input type="checkbox"/> | 13. Wenn Sie blaue Augen haben: Ist es ein klares, tiefes Blau, ein Eisblau oder ein Veilchenblau? | <input type="checkbox"/> |
| 5. Neigen Sie zu bläulichen Augenringen?                         | <input type="checkbox"/> | 14. Wenn Sie braune Augen haben: Sind Ihre Augen ganz dunkel, schwarzbraun oder haselnussbraun?    | <input type="checkbox"/> |
| 6. Waren Sie schon als Kind dunkelhaarig?                        | <input type="checkbox"/> | 15. Falls Sie grüne Augen haben: Ist es ein unverfälschtes, intensives Grün?                       | <input type="checkbox"/> |
| 7. Ist Ihr Haar dunkelbraun bis blauschwarz?                     | <input type="checkbox"/> |  |                          |
| 8. Hat Ihr Haar einen etwas aschigen Ton?                        | <input type="checkbox"/> |  |                          |
| 9. Falls Sie graue Haare haben: Ist das Haar grau meliert?       | <input type="checkbox"/> |  |                          |



*Haben Sie die Fragen überwiegend mit Ja beantwortet? Dann treffen die entscheidenden Merkmale auf Sie zu, Sie sind ein Winter-Typ.*

Am schönsten ist der Winter-Typ in kühlen, aber kräftigen, intensiven Farben. Er braucht Kontraste und kompromisslose Nuancen. Schwarz ist die ideale Farbe für den Winter-Typ. Er sieht in Schwarz immer edel, etwas unterkühlt, aber selbstbewusst aus. Auf Orange sollte er hingegen ganz verzichten. Ein Winter-Typ erscheint darin müde, abgespannt und fad.

Auch bei der Wahl der richtigen Brille gilt für den Winter-Typ: Er kann getrost auf Kontraste setzen, zum Beispiel mit einer schwarzen Brille, denn genau das sieht bei ihm am besten aus. Auch zweifarbige oder gemusterte Brillen kommen dem Winter-Typ entgegen: rot/schwarz, blau/schwarz, schwarz und violett, das passt zusammen. Auf der Suche nach einer passenden Metallbrille sollte sich der Winter-Typ auf silberfarbene Fassungen konzentrieren.



# BRILLE UND OUTFIT

## OUTFIT



*Nachdem Sie nun wissen, welcher Typ Sie sind, können wir uns dem Thema Brille und Outfit zuwenden. Denn auch hier muss darauf geachtet werden, dass die Brille zur Garderobe passt. In die Stilrichtungen fließen verschiedene Faktoren ein:*

### **DIE FARBEN**

### **DIE KÖRPERGRÖSSE**

### **DIE KONFEKTIONSGRÖSSE**

### **DER FIGURTYP**

### **DER BERUF**

### **DAS UMFELD**

*Das bedeutet, dass z.B. die persönliche Stilrichtung im Beruf nicht immer getragen werden kann, sondern erst nach Feierabend in der Freizeit. Im Folgenden sind die Stilrichtungen allgemein beschrieben.*



### **Business-Bereich – der klassisch-elegante Typ**

Zeitlose Eleganz, Understatement, konservativ, beständig, Qualität steht über Quantität – Merkmale, die den Business-Bereich auszeichnen. Als Manager-Typ sollten Sie beachten, dass im Business-Bereich die randlose Brille, genau wie Anzug und Krawatte, nicht mehr wegzudenken ist. Bei Managern, aber auch bei Politikern fällt auf, dass die Brille ein Faktor ist, der ein intellektuelles Image unterstützt. Bei den randlosen Brillen geht der aktuelle Trend hin zum modernen Minimalismus. Materialien wie Titan und Edelstahl werden gerne verwendet.

klassisch-elegant

## BRILLE UND OUTFIT



Ein schlichtes Design kann diese Brille ebenso auszeichnen wie eine auffallende Kombination aus Federn, Klammern und Schrauben. Bei weichen Gesichtsformen kann man auch das krasse Gegenteil zu randlosen Fassungen wählen. Eine kantige, dunkle Kunststofffassung macht den Brillenträger „kompetenter“, da sie strenger wirkt.



Die Damen schminken sich grundsätzlich zu ihrem eleganten Aussehen. Der Schmuck ist schlicht und edel. Die klassisch-elegante Frau sieht mit Perlenohrringen, Perlenkette und einer Qualitätsuhr „angezogen“ aus. Bei den Herren werden beim „offiziellen Geschäftsmann“, je nach persönlicher Neigung, mehr sportliche oder elegante Elemente einfließen, was dann besonders bei der Krawattenwahl zum Ausdruck kommt. Bevorzugt werden hochwertige, glatte Stoffe.

Sie sind nicht nur federleicht, sondern halten auch einiges aus. Besonders beliebt sind Modelle aus dem Trendsportbereich: kurvige, großrandige Fassungen, die sich anatomisch an die Kopfform anschmiegen.

Diese schlichte, unauffällige Stilrichtung wird am besten in pudrigen, pastelligen Farben dargestellt, den Sommer-Typ-Farben.

# klassisch-elegant

## Student oder Werbefreak – der extravagante Typ

Besonders angesagt bei jungen Leuten – vom Studenten über Künstler, Designer bis hin zum Werbefreak - sind dominante Kunststofffassungen in Schwarz, die dem Reststil der siebziger Jahre entsprechen. Stark im Trend liegen Brillen aus Dreischicht-Materialien, durch die verschiedene Farbnuancen zum Vorschein kommen.



Bezeichnend für den extravaganten Typ sind extreme Modeneuheiten, große Farbkontraste, starke Farben, ausgefallene asymmetrische Schnitte, kühne Effekte, dramatische Kombinationen, ausgefallene Accessoires – dieser Typ kleidet sich auffällig, figurbetont und oft ein bisschen „gewagt“.

Die extravagante Frau ist meistens geschminkt und liebt knallige Lippenstifte. Der Schmuck ist groß, auffallend und ungewöhnlich. Dieser auffallende Stil braucht kräftige Farben, um zu wirken. Diese Stilrichtung finden wir vor allem beim Winter-Typ.

# extravagant

## BRILLE UND OUTFIT

### Casual-Wear – der sportlich-natürliche Typ

Der Freizeit-Typ liebt es bunt und unkonventionell. Für Liebhaber der Casual Wear ist Farbe immer ein Thema, wenn es um die Wahl der passenden Brille geht. Vor allem Unicolor-Töne sind angesagt: Das Spektrum reicht von Grün und Violett über Rotvarianten bis hin zu Blautönen. Aber auch mehrschichtiges Kolorit, feine und kräftige Muster, die Kontraste schaffen, kommen infrage. Den sportlich-natürlichen Typ zeichnet praktische, lässige und bequeme Kleidung aus.

Das Make-up ist eher dezent. Die Damen tragen gerne natürlichen Schmuck aus Holz, Leder oder Natursteinen.

Bei den Herren wird man selten Krawattenträger finden.

Zum natürlichen Look passen am besten natürliche Farben des Frühlings und Herbstes, z.B. der Country- oder Safari-Look.



sportlich-natürlich

## SCHLUSSWORT

Wir hoffen, dass wir Ihnen mit dieser Broschüre bei der Wahl Ihrer Brille ein wenig behilflich sein konnten und Ihnen ein paar nützliche Anregungen geliefert haben.

Sollten Sie dennoch unsicher sein, welcher Typ Sie sind und welche Brillen am besten zu Ihnen passen - Ihr Augenoptiker wird Ihnen sicher gern zur Seite stehen und Sie fachgerecht beraten.

In diesem Sinne: Guten Durchblick!

Ihr Kuratorium Gutes Sehen



Herausgeber:

Kuratorium Gutes Sehen e.V. (KGS)

Kirchweg 2, 50858 Köln

Telefon 02 21/94 86 28-42

Telefax 02 21/4 84 62 20

<http://www.sehen.de>

Pressestelle:

Kuratorium Gutes Sehen e.V. (KGS)

Hülchrather Str. 17-23, 50670 Köln

Telefon 02 21/1 20 89-71

Telefax 02 21/1 20 89-72

E-Mail: [kgs@sehen.de](mailto:kgs@sehen.de)